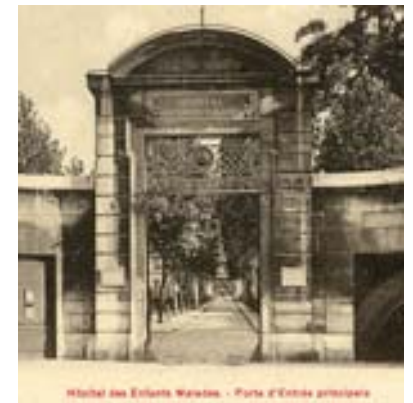


# La transplantation rénale chez l'enfant aux Enfants Malades

P Niaudet, M Charbit, MF Gagnadoux, G Guest,

D Beurton, Y Revillon, M Broyer

Hôpital Necker-Enfants Malades



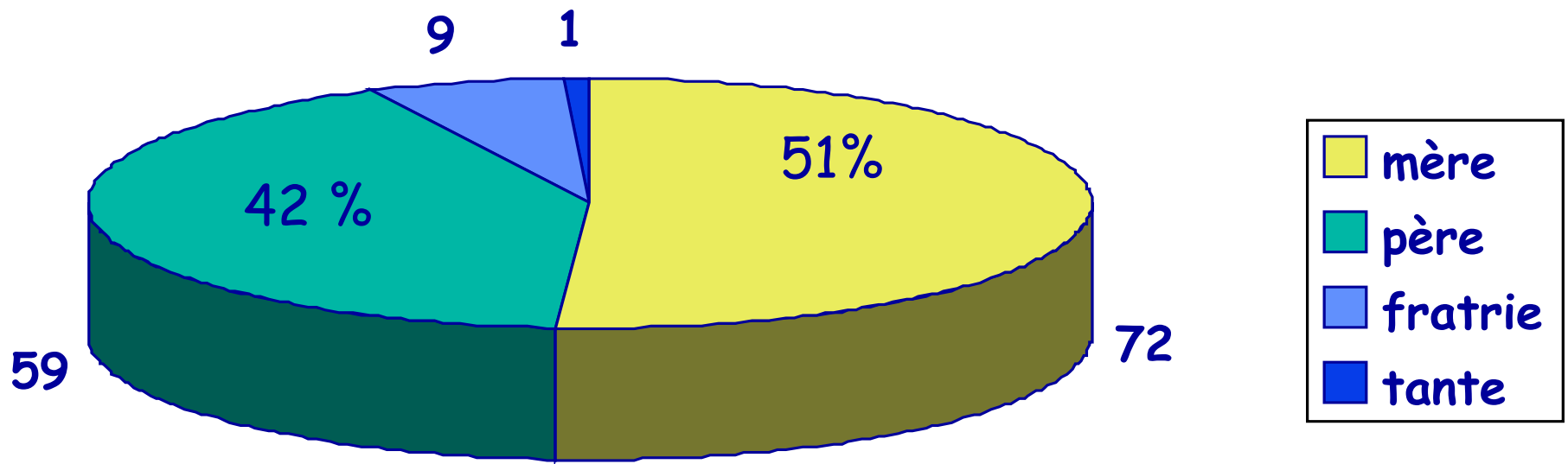
# Transplantation intra-familiale chez l'enfant 1976-2008

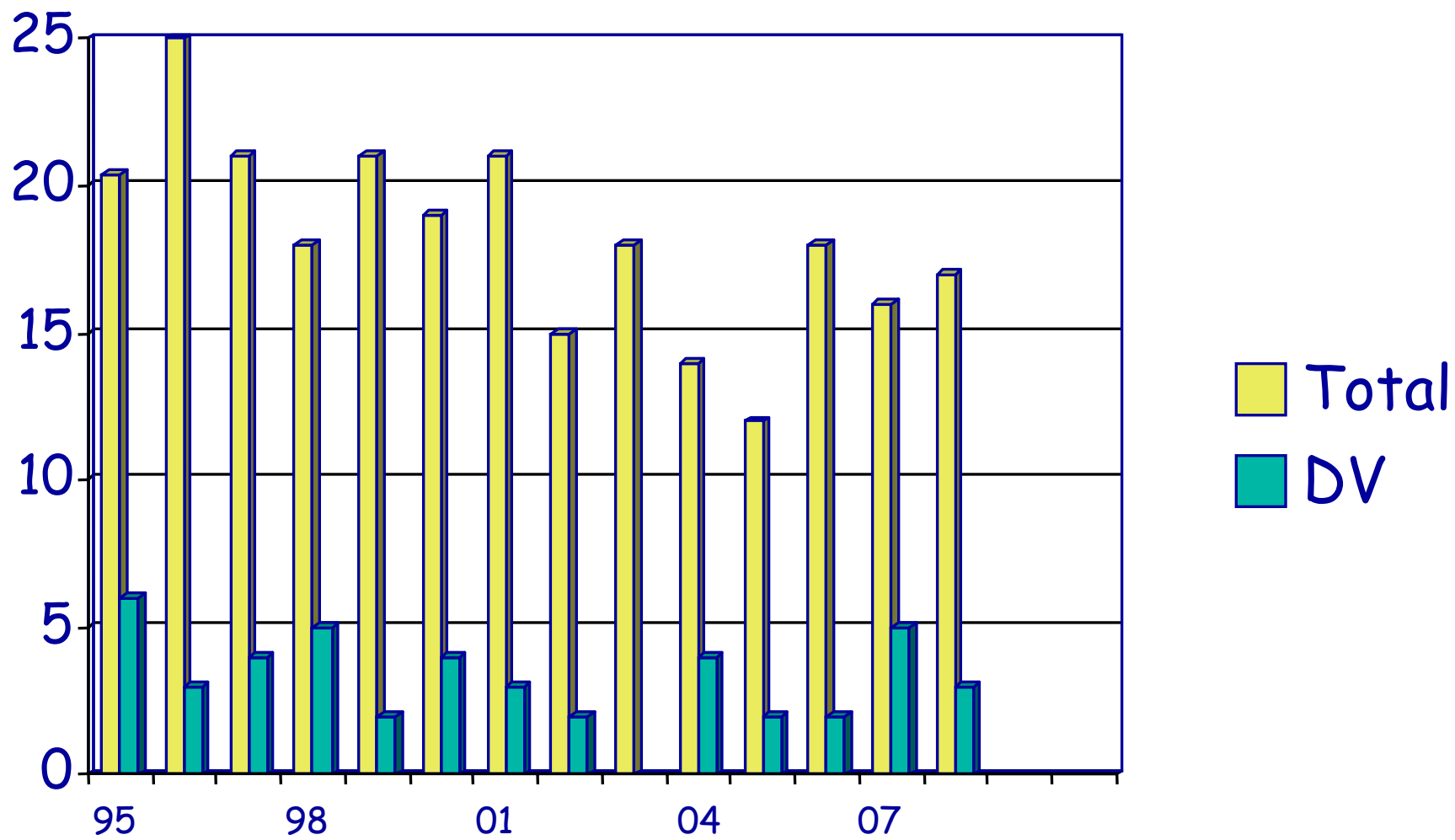
- Parmi 1177 transplantations chez 1042 enfants de 11/1972 à 12/2008,
- 141 (12 %) greffes de donneur vivant
- 123 premières greffes et 18 secondes greffes
- 18 greffes préemptives
- 59 receveurs non-résidents (42 %) (22 Algériens)



# Transplantation intrafamiliale

## Relation donneur-receveur





# Caractéristiques des donneurs familiaux

➤ Age des donneurs : 22 à 57 ans (4 > 50 ans))

➤ Compatibilités

- |                        |    |
|------------------------|----|
| • HLA identiques       | 12 |
| • HLA haplo identiques | 76 |
| • 2 incompatibilités   | 52 |
| • 4 incompatibilités   | 1  |

# Survie des patients

1 an  
99%

5 ans  
98%

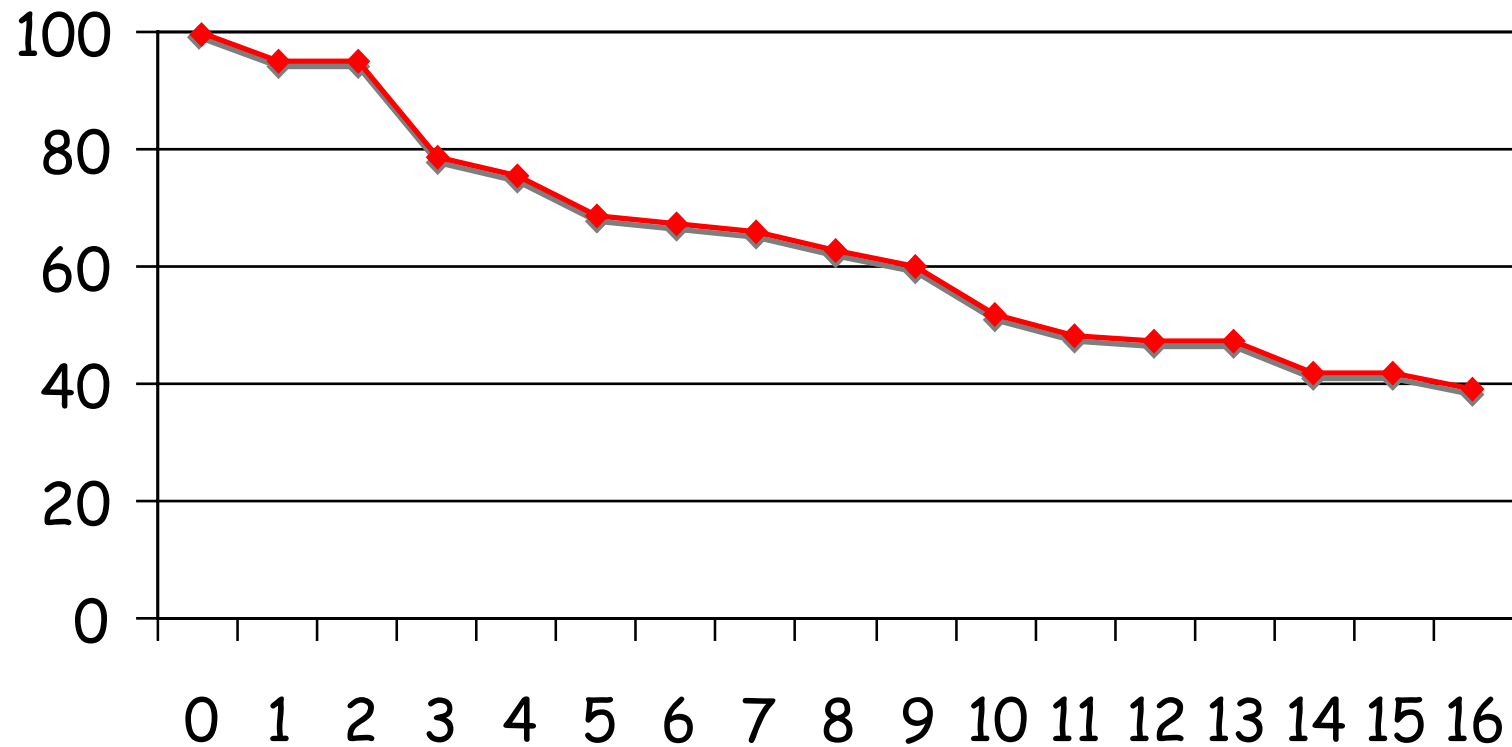
10 ans  
97%

6 décès en transplantation

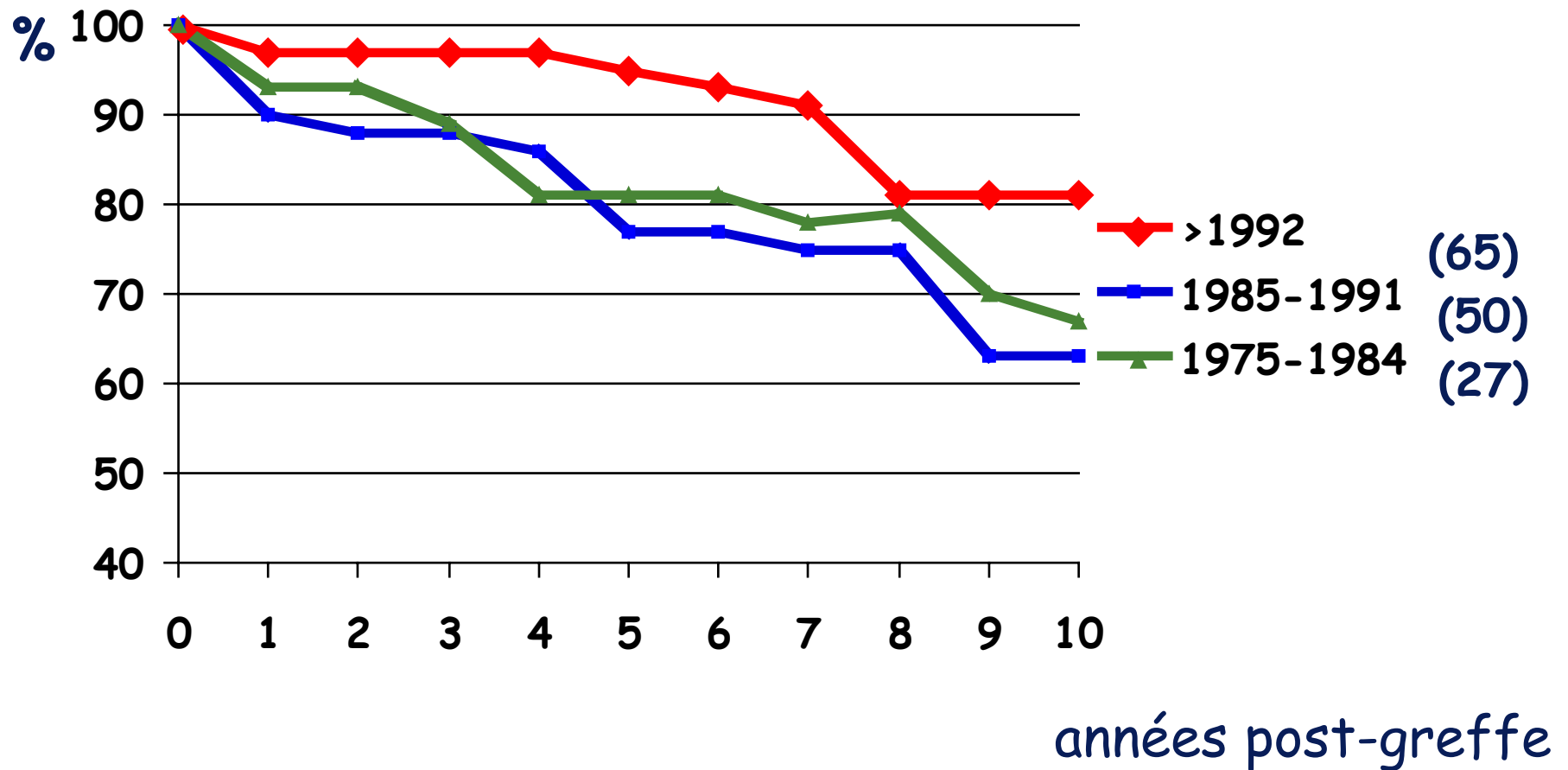
(cystinose: 2, cancer: 1, CV 1, IRT 1, trauma 1)

1 à 27 ans post-transplantation (m = 12 ans)

# Survie actuarielle des 141 greffes de DV



# Survie des greffes avec donneur vivant selon la date de greffe



# Causes de perte du greffon

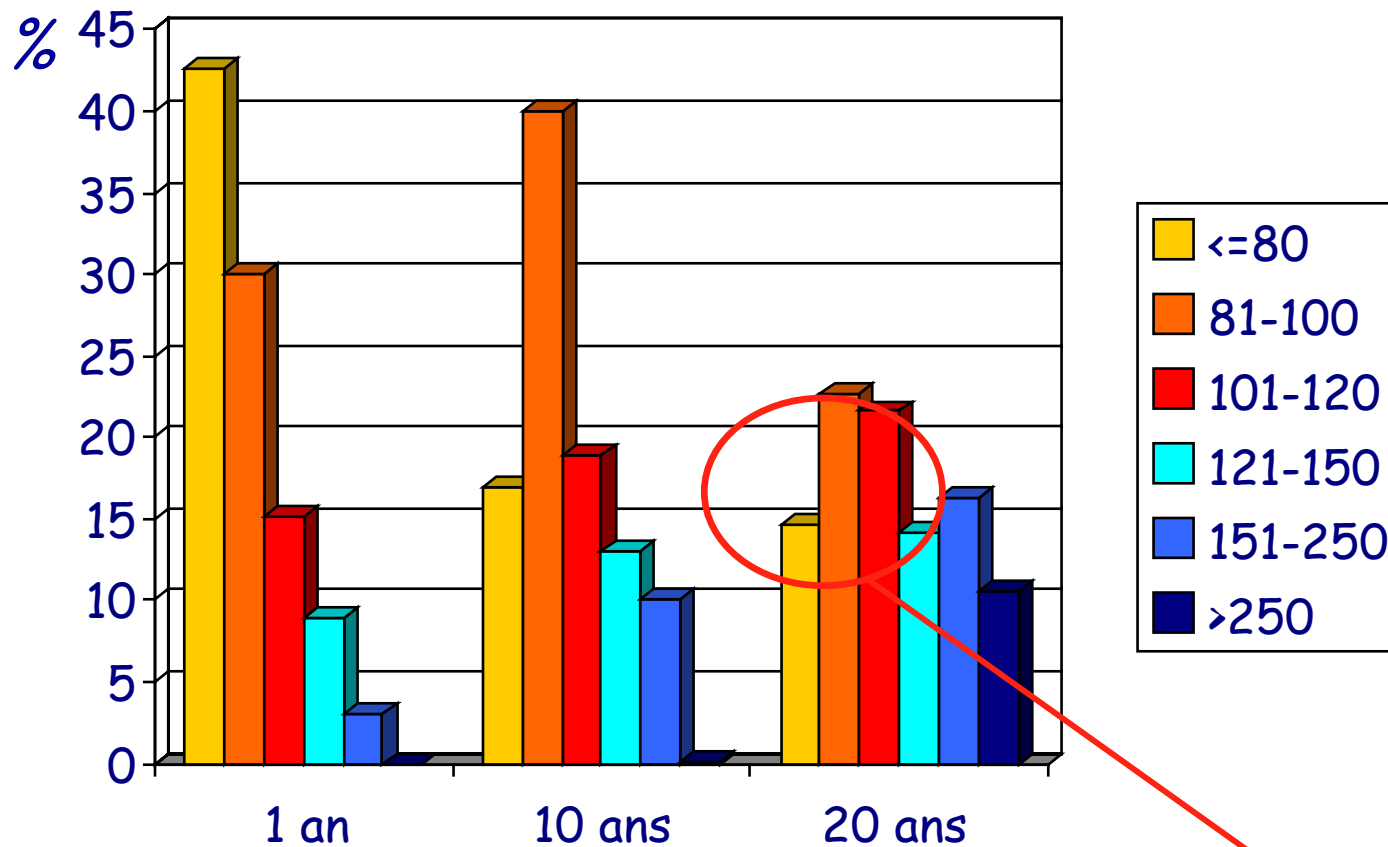
	N	< 1989 62	> 1989 79
Rejet précoce irréversible	4	3	1
Thrombose	2	1	1
Récidive	3	1	2
«Rejet chronique »	46	33 (m= 11 a)	13 (m =7a)
-non-observance	≥ 16	≥ 9	7
Décès avec greffon fonctionnel	6	3	3
N total de pertes	61	41	19

21 novembre 1972 : première transplantation rénale  
dans l'équipe de Michel Broyer

Parmi les 652 greffes effectuées chez 593 enfants  
ou adolescents entre 1972 et 1988 ,  
190 étaient toujours fonctionnelles après 20 ans,  
soit une survie de 29%

- 107 garçons, 83 filles
- Age moyen au moment de la greffe : 12.8 ans [2.7-23]
- 14 secondes greffes
- 19 donneurs vivants (10%)
- Age moyen des donneurs décédés : 24 ans [15 jours-60 ans]
  
- 1972-1978 : Azathioprine 3 mg/kg + prednisone 5 mg/kg
- 1978-1985 : Azathioprine 3 mg/kg + prednisone 3 mg/kg
- >1985 : Azathioprine 1,5 mg/kg + prednisone 60  
mg/m<sup>2</sup> + Cyclosporine + Induction par SAL ou  
OKT3

# Fonction rénale (créatinine plasmatique)



72% sans cyclosporine

# Hépatites : 64 patients

	Cytolyse	Cirrhose	Hépatocarcinome
B : 19	2	3	2
C : 39	10	2	1
B+C: 6	1	3	1

## Autres infections virales

- CMV : 36 patients
- Varicelle : 22 patients
- Zona : 34 patients
- Herpès : 19 patients (2 hépatites, 1 méningite)

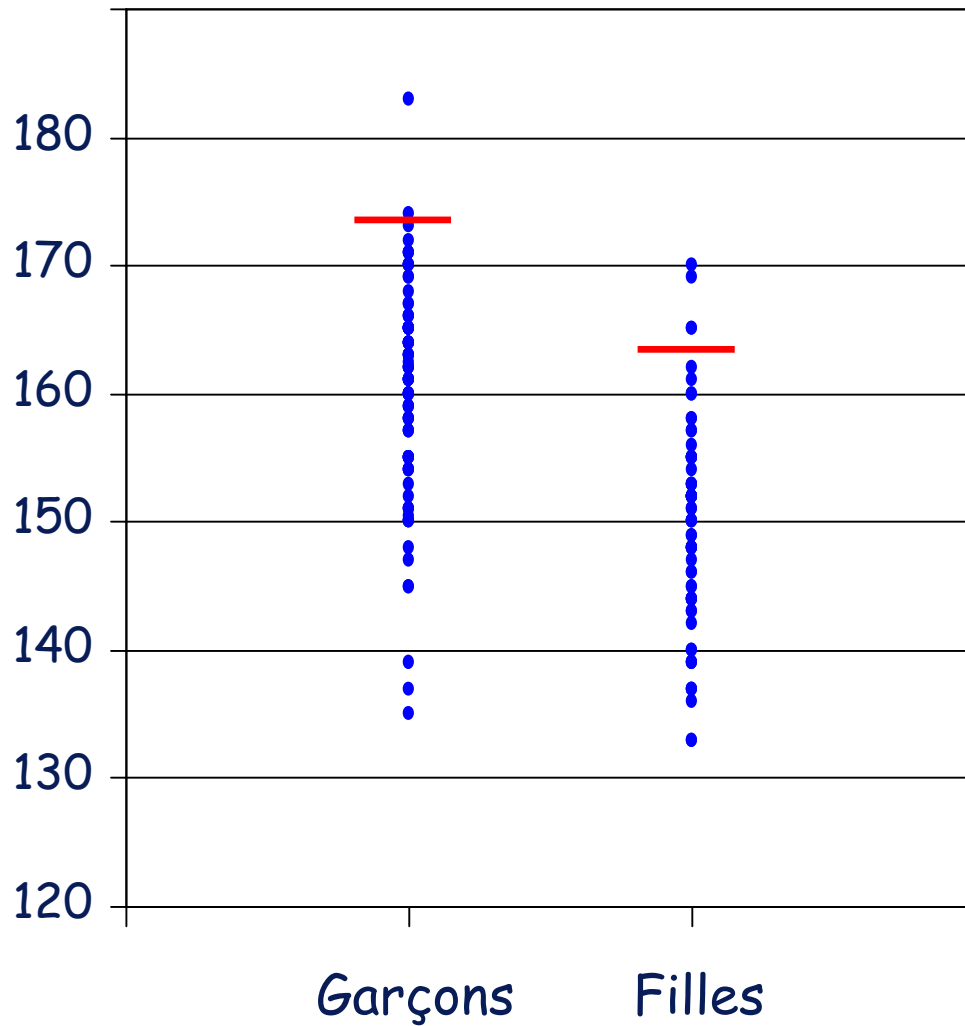
# Cancers (n = 24)

➤ Syndrome lymphoprolifératif	4
➤ Hépatocarcinome	4
➤ Rein	3
(1 rein propre, 2 greffons)	
➤ Estomac	1
➤ Colon	2
➤ Vessie	1
➤ Sein	1
➤ Cutanés	
mélanome	1
spinocellulaire	1
basocellulaire	6

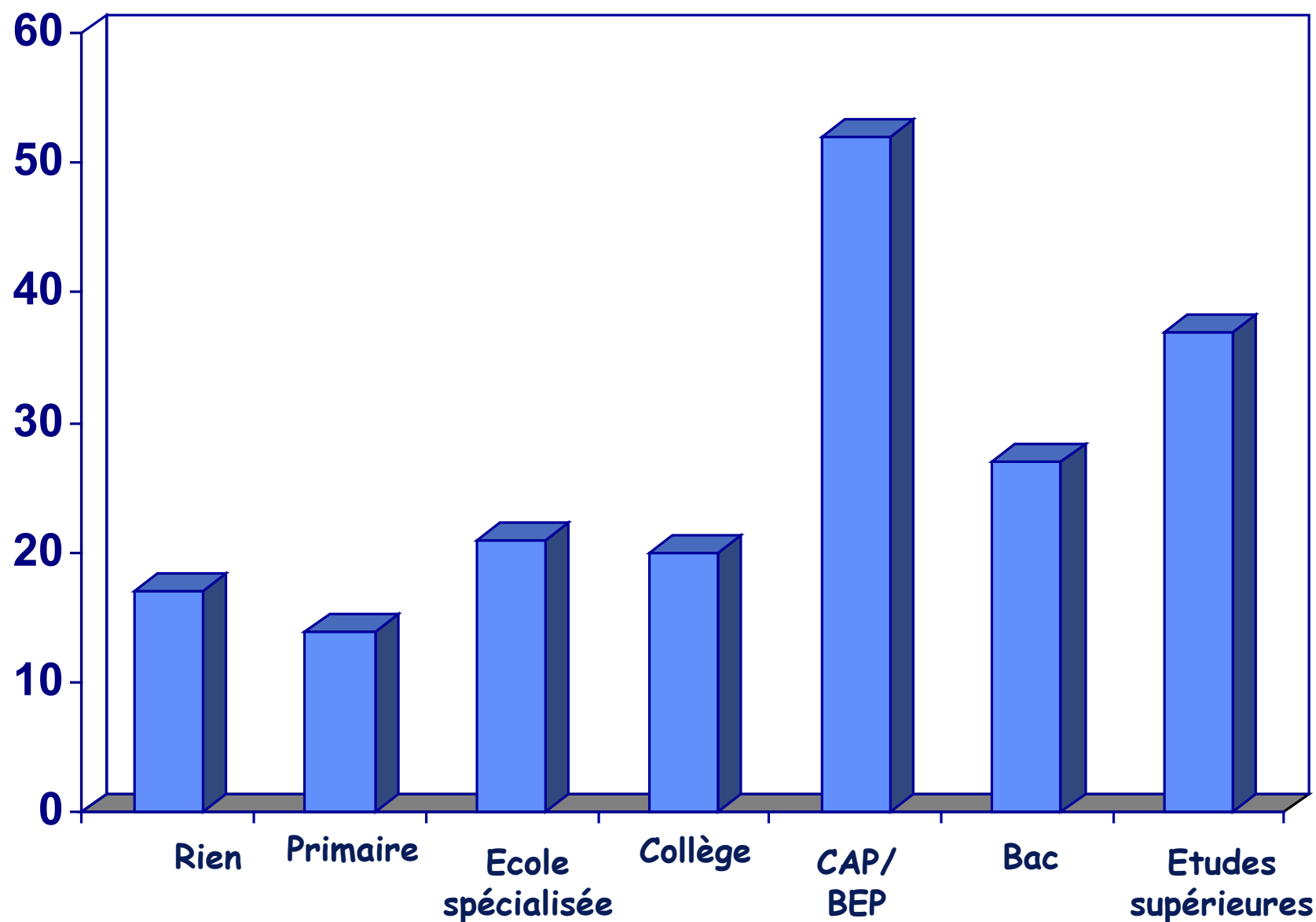
# Complications osseuses

- Ostéonécrose : 27
- Déminéralisation osseuse : 61

# Taille adulte



# Etudes et formation professionnelle



# Activité professionnelle

- 106 ont un emploi
- 3 sont étudiants
- 13 recherchent un emploi
- 15 ont un emploi dans un atelier protégé
- 53 n'ont aucune activité

# Mode de vie

- Chez les parents : 66 (35%)  $\frac{1}{2}$  handicap sévère
- Domicile indépendant : 46 patients (24%)
- Vie maritale : 78 patients (41%) et 47 ont des enfants
  - $\frac{1}{2}$  filles
  - $\frac{1}{3}$  garçons

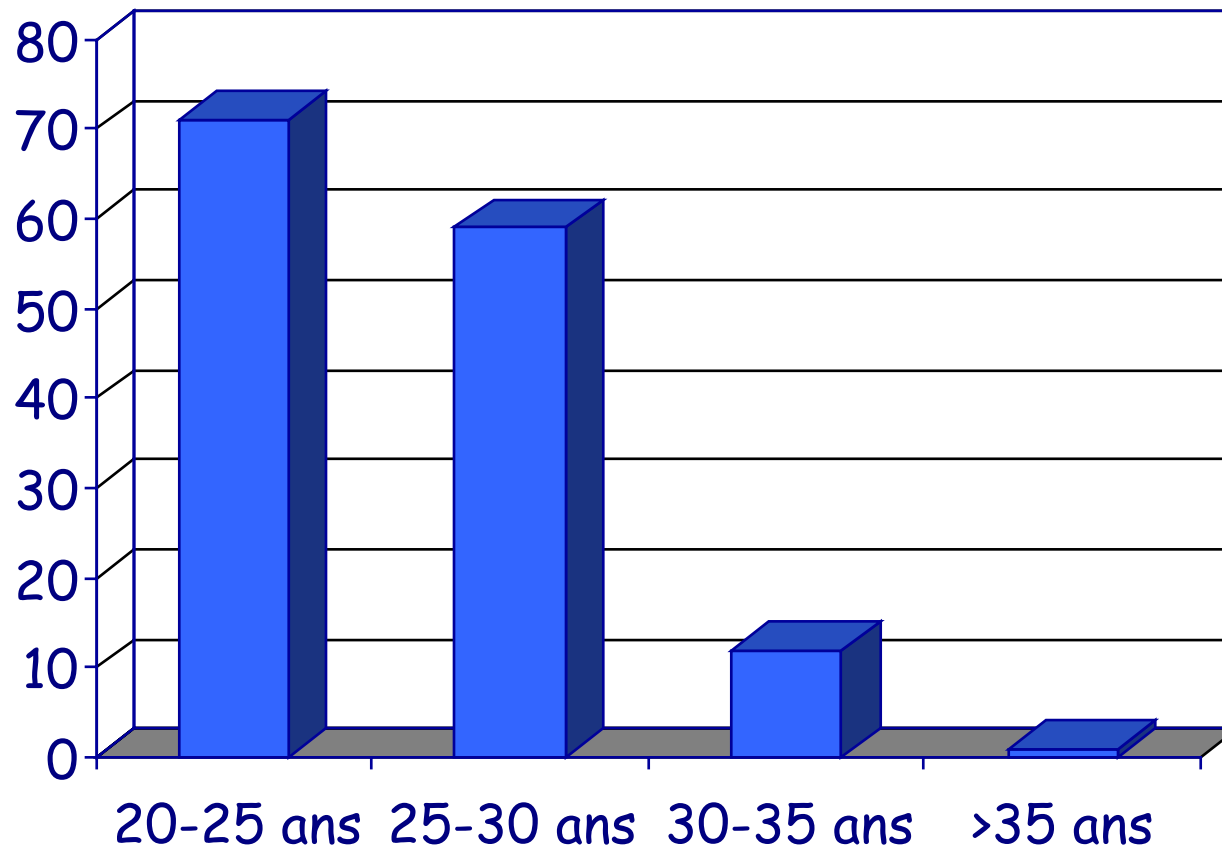
Au 31/12/2008

- 19 patients décédés
- 32 patients en dialyse ou retransplantés (20 non observance)
- 143 patients avec un greffon fonctionnel

# Causes de décès

- Hépatocarcinome : 4
- Cancer du sigmoïde : 1
- Cancer de vessie : 1
- Fausse route et/ou pneumopathie d'inhalation : 4
- Méningite à pneumocoque : 1
- Pancréatite aiguë : 1
- Choc septique : 2
- Suicide : 1
- Refus de dialyse : 1
- Inconnues : 3

Au 31/12/2008, 143 patients avaient un greffon fonctionnel



# Conclusion

- 29 % des greffes sont fonctionnelles à 20 ans
- 62 % sous Azathioprine et Prednisone
- 12 % des patients ont eu une tumeur maligne
- Le « rejet chronique », principalement dû à la mauvaise adhésion au traitement en particulier pendant l'adolescence, reste la principale cause de perte des greffons